

У потребителей снюса часто наблюдают эрозию десен и стоматит. Никотин, соль и консерванты, добавляемые в снюс, разрушают зубы и негативно влияют на общее состояние полости рта. Любители жевательного табака сталкиваются неприятным запахом изо рта, кариесом, пародонтозом.

Возможны заболевания гортани, а также язвы или эрозии ротовой полости. Среди вероятных последствий потребления снюса – язвы желудка и гастрит, ведь никотин попадает в желудочно-кишечный тракт и пищевод. Основной вред снюса в том, что никотина в нем в разы больше, чем в обычной сигарете. Чем больше никотина тем скорее наступает привыкание, быстрее появляются негативные последствия от никотина – сердечно-сосудистые заболевания, такие как тахикардия, гипертония, инфаркты и инсульты. Бездымные табачные изделия содержат нейротоксин никотин, который легко вызывает как физическую и поведенческую зависимость, так и социальную. Поэтому понятно, что даже отсутствие дыма не спасает от пагубного влияния табака. Он проникает во все органы, становится причиной развития различных патологических процессов.



Поэтому понятно, что даже отсутствие дыма не спасает от пагубного влияния табака. Он проникает во все органы, становится причиной развития различных патологических процессов.

Как понять что близкий человек употребляет бездымные никотиновые смеси(снюс)?

К сожалению, это не просто. В отличие от сигарет, снюс не оставляет запаха. Более того, в бездымный табак добавляют ароматизаторы, поэтому можно подумать, что ребенок держит во рту леденец. В первую очередь родители могут заметить изменение в поведении ребенка.

Прямой признак употребления снюса – наличие коробочки с табаком или порционными пакетиками.

Но выявить зависимого от снюса можно и по косвенным признакам:

- **Поведение.** Частые движения лицевых мышц, характерные для жевания или рассасывания, легкое нервное возбуждение, перепады настроения, нетипичная раздражительность и тревожность, рассеянность и снижение трудовых/учебных качеств и способностей.
- **Физические изменения.** Резкая потеря веса, землистый и сероватый цвет лица, темные круги под глазами, частые жалобы на головную и сердечную боль, тошнота, рвота, частые проблемы с зубами.



ФЕДЕРАЛЬНОЕ ГОСУДАРСТВЕННОЕ БЮДЖЕТНОЕ
ОБРАЗОВАТЕЛЬНОЕ УЧРЕЖДЕНИЕ
ВЫСШЕГО ОБРАЗОВАНИЯ
«ОМСКИЙ ГОСУДАРСТВЕННЫЙ УНИВЕРСИТЕТ
ПУТЕЙ СООБЩЕНИЯ»
СП СПО «ОМСКОЕ МЕДИЦИНСКОЕ УЧИЛИЩЕ
ЖЕЛЕЗНОДОРОЖНОГО ТРАНСПОРТА»



Профилактика употребления бездымных никотиновых смесей(снюс) среди подростков

Разработала: студентка группы 69Б
специальности 34.02.01 Сестринское дело
Новикова Н.В.

Снюс(бездымная никотиновая смесь) – вид табачного изделия. Представляет собой измельченный увлажненный табак, который помещают между верхней губой и десной на длительное время — от 30 до 60 минут. При этом никотин из табака поступает в организм. Снюс относится к бездымному табаку.



Последние время снюс стал очень популярен среди школьников и подростков, который изначально позиционировался как способ бросить курить. Однако теперь эксперты и медики забили тревогу, потому что вред снюса для организма человека стал слишком очевидным. Особенно это актуально для подростков, которые беззаботно «кидают» снюс, ссылаясь на его безопасность.

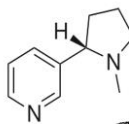


Состав бездымных никотиновых смесей

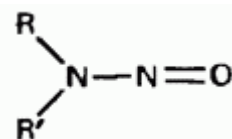
Чаще всего в состав бездымных никотиновых смесей (снюс) входят следующие основные компоненты:

- 26-56% - никотин;
- 35-60% - вода;
- 1% - ароматизаторы;
- 1,5-3,5% - поваренная соль;
- 1,5-2%-пропиленгликоль;
- 1,5-2%-нитрозамины;
- 1,5-3,5%-увлажняющие вещества;
- 1,2-3,5%-сода;
- 1,5-3,5%-сахара.

В составе снюса используется **никотин**. Никотин - наркотическое вещество, вызывающее зависимость, а также имеющее негативное влияние на организм при регулярном потреблении, может вызвать остановку сердца, сердечную недостаточность, кому, вызвать раздражение слизистой рта и гортани, также поражает органы пищеварения, провоцирует рак поджелудочной железы.



Состав разных производителей может отличаться, так как некоторые компоненты могут отсутствовать. В состав снюса также может входить **пропиленгликоль** в небольших дозах. Он необходим для растворения ароматизаторов и создания эффекта реальности.



Нитрозамины- это группа канцерогенов. Они являются фактором злокачественных новообразований легких, пищевода, поджелудочной железы, а так же ротовой полости.

Вода, ароматизаторы, поваренная соль, сахар, увлажняющие вещества и сода в маленьких дозах не оказывают вредного воздействия на организм.

Как проявляется действие веществ входящих в состав снюса

По своему действию снюс – наркотик-психостимулятор.

При рассасывании или жевании никотин из табачной смеси всасывается через слизистые ротовой полости в кровь, со слюной попадает в желудок, а затем в кровоток. Кровь быстро разносит наркотик по всему организму, и никотин попадает в головной мозг. Там он блокирует m-холиновые

рецепторы мозга, что приводит к выбросу адреналина и глюкозы в кровь.

Адреналин сужает сосуды и ускоряет сердцебиение, повышает мышечный тонус, снижает аппетит, стимулирует работу центральной нервной системы: вызывает чувство бодрости, но при этом приводит к нервному перевозбуждению с чувством тревожности и смутного беспокойства.

Глюкоза провоцирует повышение уровня «гормона удовольствия» дофамина – поэтому при употреблении снюса человек ощущает наслаждение. Но при резком выбросе глюкозы активно вырабатывается инсулин – гормон, который регулирует ее уровень в крови. Он связывает сахар – и его уровень становится еще ниже, чем был до приема никотина. Такие резкие перепады уровня глюкозы провоцируют стресс, раздражительность и тревожность, а также усталость после окончания действия никотина.



Снюс и последствия его употребления

Быстрое поступление в организм никотина создает уровень зависимости.

Употребление бездымного табака – доказанная причина развития рака полости рта, рака поджелудочной железы, рака пищевода, и рака легких. Потребление снюса почти в 100% случаев приводит к возникновению повреждений слизистой полости рта. Кроме того, может возникнуть рецессия десны (смещение уровня десны с обнажением корня зуба).